

I tiden efter de store pyramidebyggerier i Ægypten fulgte Mellemste Rige (ca. 2050-1650 f.Kr.). Denne periode er kendetegnet ved en vis handel med Levanten (Kanaan, Syrien), militære fremstød mod syd ind i Nubien og ekspeditioner til forskellige stenbrud nær Rødehavet og i Sinaj.

Det var især i 1800-årene f.Kr., at minerne i det vestlige Sinaj blev udnyttet. I en af disse miner (nutidsnavn: Serabit) hentede man den halvædelsten, som ægypterne kaldte mafaket. Med dens smukke blå farve var det en eftertragtet smykkesten i de højere sociale lag. I Serabit har man fundet mange rester fra minearbejdernes sæsonophold. Der blev også opført et tempel til gudinden Hathor.

I 1905 besøgte to ægyptologer (ægteparret Petrie) stedet og fandt nogle sporadiske skrifttegn, som hurtigt blev bestemt til ikke at være normale hieroglyffer. Det viste sig senere, at der var tale om de såkaldt proto-sinaitiske skrifttegn, der nu anses for at være et tidligt forsøg på at skrive med alfabetbogstaver.

Hvem stod for disse inskriptioner? Formentlig en gruppe kanaanæere, der opholdt sig ved minerne for at hente den eftertragtede blå sten og på sæselryg transportere den til Nilens østlige delta eller til Kanaans Land. Disse kanaanæere manglede en skrift til at gengive deres eget vestsemittiske sprog og fandt så på at anvende udvalgte tegn fra det hieroglyfiske skriftsystem til at gengive de enkelte konsonant-lyde i kanaanæisk.

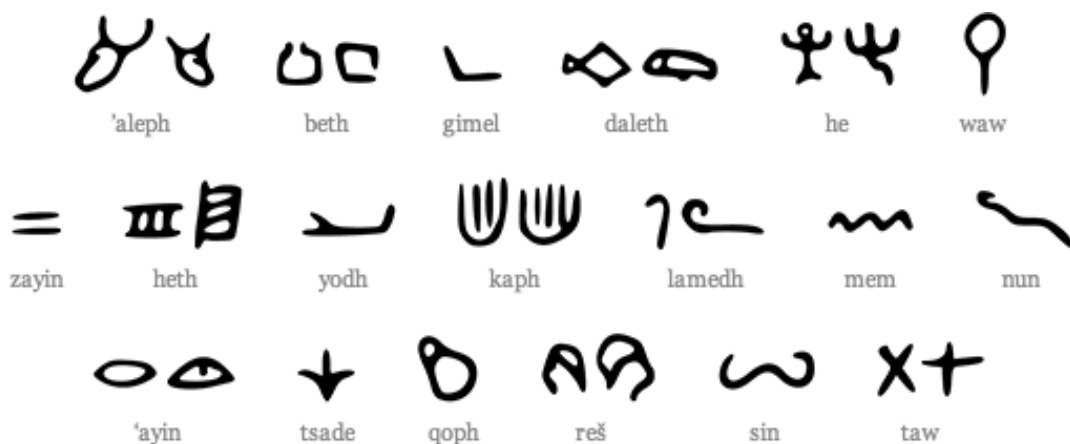
Efter disse første spæde forsøg blev alfabetet systemet gennem de efterfølgende 500-600 år stabiliseret; og omkring år 1200 f.Kr. er alfabetet bevidnet i den ugaritiske skrift, fundet i de nedbrændte ruiner efter det vigtige handelscentrum Ugarit i Nord-Syrien ved Middelhavskysten over for Cypern. Da kileskriften i dette område var prestigeskriften, er lertavlerne med ugarit-alfabetet skrevet med kileskrifttegn for de enkelte konsonanter (27-30 tegn i alt).

Der må dog være sket en 'oversættelse' til kileskrift fra nogle billedtegn (proto-kanaanæisk skrift); for fra omkring 1050 f.Kr. finder vi disse (nu stiliserede billedtegn) som skrifttegn i det fønikiske alfabet; og dette er tydeligvis ikke afledt fra kileskrift.

En af de bedste kendere af vestsemittisk sprog og epigrafi hedder Joseph Naveh (1928-2011). Han var født i Tjekkosllovakiet (døde i Jerusalem) og virkede i efterkrigstiden i Israel, ansat i mange år ved Hebrew University i Jerusalem. I 1982 udgav han bogen "Early History of the Alphabet: An Introduction to West Semitic Epigraphy and Palaeography" (med plancher); Jerusalem/Leiden. Revideret udgave 1987 og genoptrykt 1997.

Joseph Naveh bedømmer heri fundet af de proto-sinaitiske inskriptioner således: "Der er almindelig enighed om, at disse tekster er skrevet på kanaanæisk, og tolkningen af dem baseres især på vort kendskab til kanaanæisk sprog i

Proto-sinaitiske tegn, opstillet i det hebraiske alfabets rækkefølge. Starter med oxen (A) i øverste venstre hjørne, dernæst huset (B) og så kastestokken (C/G).



ALFABETET

det andet årtusinde f.Kr. - med det ugaritiske sprog som det centrale tolkningsredskab. Albright [W.F. Albright, 1891-1971], hvis dechiffrering i hovedsagen bygger på ord og grammatik i det ugaritiske sprog, mente at kunne identificere 23 af de formentlig 27 bogstaver i denne proto-sinaitiske skrift. (...) Disse tekster indeholder et temmeligt stort antal piktogrammer, som er blevet udpeget som de oprindelige former af de fønikiske bogstaver. Det vigtige ved disse inskriptioner er derfor deres bidrag til forståelsen af alfabetets oprindelse og tidlige historie." (1997, s. 23; oversat).

En anden kendt medarbejder ved Hebrew University er Orly Goldwasser (professor i ægyptologi). Hun skrev en artikel med titlen "How the Alphabet Was Born from Hieroglyphs", Biblical Archaeology Review 36/2, 2010 (s. 40-53).

Citat herfra: "Det kan godt være, det lyder underligt, men jeg tror, at opfinderne af alfabetet ikke kunne læse. De kunne ikke læse ægyptisk med de hundredvis af hieroglyffer. Hvorfor tror jeg det? Bogstaverne i den proto-sinaitiske skrift er meget grove i udformningen. De har ikke samme størrelse. De bliver ikke skrevet i en bestemt retning. Nogle skrives fra venstre til højre og nogle oppefra og ned. Det indikerer, at skriverne hverken mestrede ægyptiske hieroglyffer eller nogen anden form for kompleks, regelstyret skrivekunst. For disse kanaanæere [minearbejdere] var det billedværdien i de nye bogstaver, der var det vigtige, og den tjente som et huskeredskab for dem. Dette at kunne læse bogstaver ved hjælp af billeder var så centralt, at selv i dag, hvor man ikke genkender de tidlige billedtegn i de hebraiske bogstaver, har de enkelte bogstaver alligevel stadig samme navne som de gamle billeder i den proto-sinaitiske skrift." (oversat fra internet-udgaven af artiklen).

En specialist i semittisk lingvistik opponerede mod Orly Goldwassers tese og mente, alfabet-opfinderne var skrivekyndige. Inskriptionerne i Sinaj var blot et biprodukt af denne allerede etablerede skrift, lød indvendingen.

Goldwasser fastholdt dog sin teori og svarede bl.a., at alfabet-

opfinderne ikke var skolet i nogen skrift eller tyngt af tradition, og at det faktisk var derfor, de var i stand til at kreere en helt ny måde at skrive på. Hieroglyfferne tjente for minearbejderne udelukkende som visuel inspiration, da de formede de første bogstaver.

Det begyndte i samfundets periferi, og, skriver hun: "Alfabetets skrift-ens opholdt sig i hundreder af år på bunden af det kulturelle marked, men kom med tiden til fuldstændig at erstatte alle de gamle, veletablerede konkurrenter." Med alfabetets skrift kunne et sprogs lyde nu fastholdes med mindre end 30 tegn. Der er ikke gjort ret mange fund af denne proto-sinaitiske og proto-kanaanæiske skrift, og det var først, da fønikerne trådte ind i historien, at alfabetets skrift blev mere almindelig. Om alfabetbogstavernes rækkefølge er fastlagt i Ugarit eller af de tidlige kanaanæiske brugere, vides ikke.

Palæo-hebraisk

Da de ældste dele af Gamle Testamente blev til, skete dette med et lettere ændret fønikisk alfabet (22 konsonanttegn). Det hebraiske sprog kaldes undertiden "Kanaans Tungemaal" og er i nær slægt med det sprog, som de første alfabetbrugere talte, da de indtrådte i det fønikiske alfabet.

Efter kong Salomons død deltes Israel i to dele: Nordriget og Sydriget (Juda). I skriverstuerne i begge riger skrev man på papyrus og anvendte den palæo-hebraiske skrift, hvor bogstavernes form var omtrent som i det fønikiske alfabet.

I 722 f.Kr. blev Nordriget endeligt erobret af assyrerne (Samaritaner), mens Sydriget (Juda) klarede sig mod den østlige stormagt indtil 586 f.Kr., hvor babylonerne indtog og ødelagde Jerusalem, brændte templet og førte de politiske og religiøse ledere med sig som krigsfanger til Babylon.

Tilsvarende lykkedes det for nogle af disse fanger at medbringe skriferuller af papyrus; for under det babyloniske fangenskab startede den proces, der førte til samlingen af den jødiske bibel.

Da perserne i 539 f.Kr. erobrede babylonerriget, tillodes de landflygtige judæere at vende hjem til

den persiskstyrede provins Juda (Jehud). Nogle valgte dog at blive i Mesopotamien. De hjemvendende blev siden kendt som jøder (opkaldt efter provinsen Juda).

Det store perserrige havde brug for et skriftsprog, som kunne anvendes overalt, og dertil var kileskriften ikke egnet. Derfor valgte perserne, pragmatiske som de var, at bruge det aramæiske skriftsprog, hvad også assyrerne og babylonerne tidligere havde gjort.

Det aramæiske alfabet var udviklet fra det fønikiske, ligesom tilfældet var med det palæo-hebraiske. Efter eksilet i Babylon brugte de hjemvendte judæere (jøder) stadig deres gamle skrift fra kongetiden; men aramæisk skrift vandt efterhånden indpas og blev med tiden den foretrukne måde at skrive på blandt jøder - dog i en særlig variant kaldet kvadratskrift eller jødisk skrift.

Joseph Naveh mener (og sandsynliggør), at alfabetet nåede til det græske område allerede omkring år 1100 f.Kr. Det havde sine rødder i det proto-kanaanæiske (billed)alfabet. Det græske alfabet er derfor et søster-alfabet til det fønikiske og ikke lånt fra dette, som den almindelige opfattelse ellers har været lige siden græsk oldtid.

Til Skaane

Alfabetet nåede til dansk område med runerne - i kamoufleret udgave. Med de latinske bogstaver kom den kanaanæiske opfindelse hertil i mere regelret form.

Efter flere tilløb i de forudgående århundreder blev den klassiske majuskelskrift (store bogstaver) afløst af minuskelskrift (små bogstaver) omkring år 800 e.Kr.; og det er i dag den gængse måde at skrive på dér, hvor det latinske alfabet vandt indpas.

Da naturhistorikeren Plinius den Ældre (død 79 e.Kr.) omtalte landet Scandinavia (urnordisk: scadin-auio, dvs. Skane/Skaane), kunne dette kun ske i majuskler. Der fandtes nemlig ikke minuskelskrift på hans tid.

At skrive på bøgetræ (skrivetavler) må have været almindeligt førhen. Ellers ville det vel ikke have heddet et bog-stav og en bog.